

Visio WEB

eStudio Version 2.91



elrest Automationssysteme GmbH
Leibnizstraße 10
73230 Kirchheim unter Teck
Germany
Telefon: +49 (0) 7021 / 92025-0
www.elrest.de

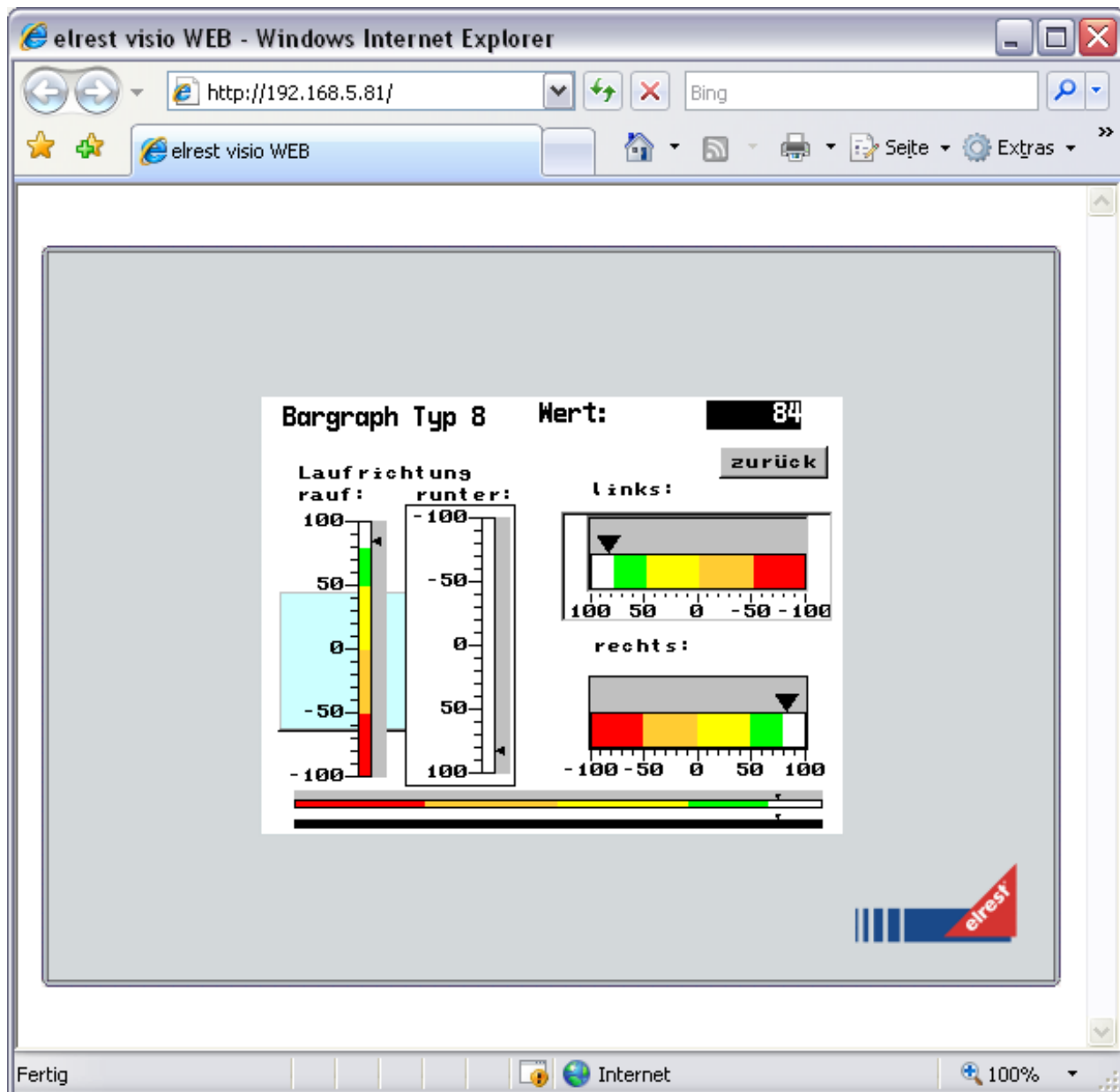
elrest®

Inhaltsverzeichnis

Inhaltsverzeichnis	2
1 Übersicht	3
2 Installation	5
3 Einstellungen	6
3.1 Logdatei Webserver	6
3.2 Logdatei visioWeb	7
3.3 Starten / Stoppen des WEB Servers auf den CE Geräten	8
4 visioWEB Verwaltung in eStudio	8
5 Fehlermeldungen	12
6 Historie	14
7 Technische Unterstützung	15

1 Übersicht

Mit visioWEB kann über den Internetexplorer auf entfernte Geräte (Panel, Combo) zugegriffen werden. Die mit eStudio erstellte Visualisierung wird mit dem Internet / Intranet übertragen. Die Bedienung erfolgt per Tastatur und Maus.

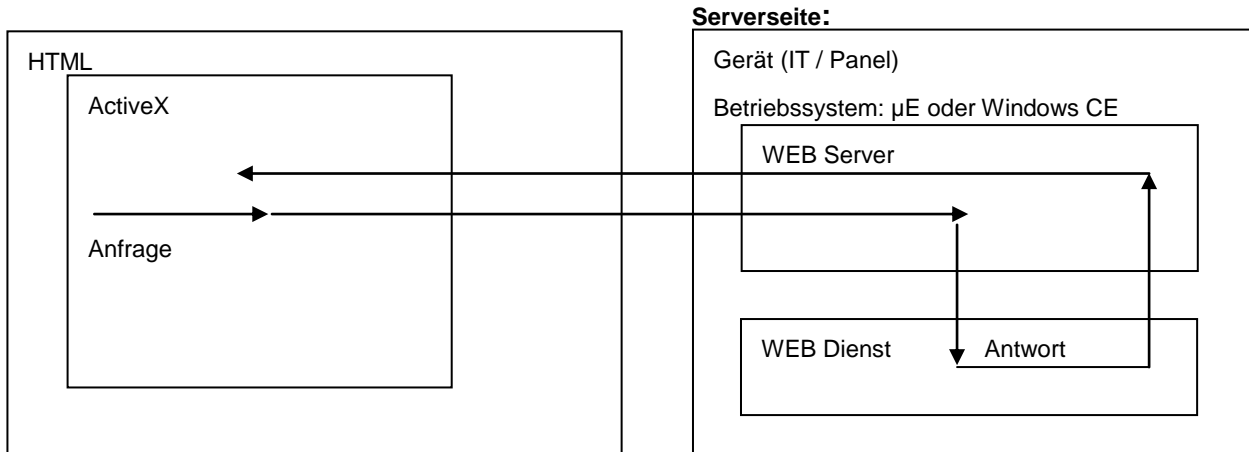


Die Kommunikation zwischen dem Client (PC-Webbrowser) und dem Windows CE WEB-Server (Remote Panel) basiert auf HTML, SOAP, XML und ActiveX.

Zu Beginn der Visualisierung erfolgt der Download von Ressourcen (z.B. Fonts etc.) über FTP. Danach beginnt die Übertragung der Bildelemente. ggf. erfolgt noch eine Passwortabfrage.

Clientseite:

Serverseite:



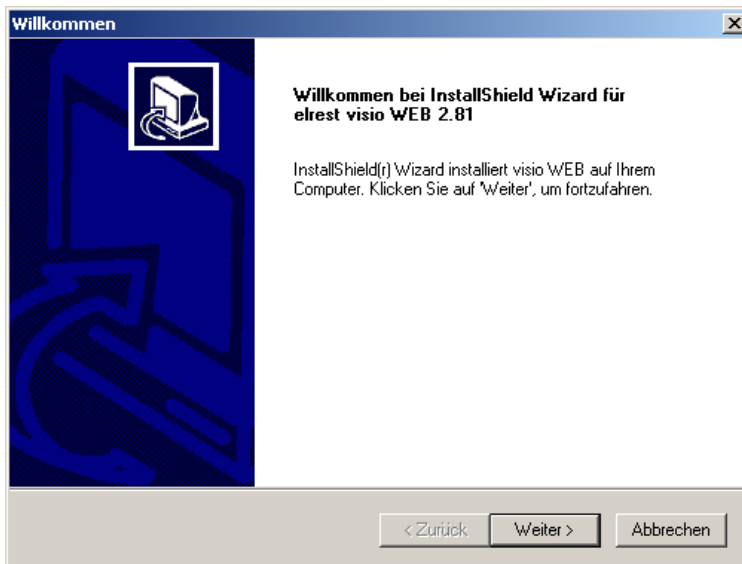
Es ist möglich, mehrere visioWEB Verbindungen gleichzeitig zu verwenden.

2 Installation

Systemanforderungen

- Microsoft Windows 2000, Windows XP, Windows Vista, Windows 7
- Internetbrowser mit ActiveX Unterstützung (z.B. der Microsoft Internetexplorer)

Führen Sie Disk1\Setup.exe von der CD aus und folgen Sie dem Wizard General



3 Einstellungen

3.1 Logdatei Webserver

Der Webserver schreibt eine Logdatei, wenn der Pfad in der Registry angegeben wird. Diese Einstellung ist über die Panel Konfiguration zugänglich (Tab HTTP / Logging directory). Setzt man den Wert auf einen Leerstring, so wird keine Logdatei geschrieben (Performanceoptimierung).

HKEY_LOCAL_MACHINE\Comm\HTTPD\LogFileDirectory hat per default den Wert `\windows\www`. Das bedeutet, dass eine Logdatei mit dem Namen `current-httpd.log` im Verzeichnis `\windows\www` geschrieben wird.

Beispiel (`previous-httpd.log`):

```
Mon, 22 Feb 2010 14:55:19 192.168.5.58 GET / 200
Mon, 22 Feb 2010 14:55:20 192.168.5.58 GET /d.gif 200
Mon, 22 Feb 2010 14:55:20 192.168.5.58 GET /CP104.gif 200
Mon, 22 Feb 2010 14:55:20 192.168.5.58 POST / 501
Mon, 22 Feb 2010 14:55:20 192.168.5.58 GET /ElaVisioWeb.wsdl 200
Mon, 22 Feb 2010 14:55:20 192.168.5.58 POST /ElaVisioWEB.wsdl 200
Mon, 22 Feb 2010 14:55:20 192.168.5.58 POST /ElaVisioWEB.wsdl 200
```

3.2 Logdatei visioWeb

Folgende Registry-Einstellung ist auf dem Panel (Windows CE) möglich:

HKEY_LOCAL_MACHINE\SOFTWARE\elrest automationssysteme GmbH\visioWebLogging

visioWebLogging legt fest, ob eine Logdatei geschrieben werden soll. Setzt man den Wert auf 1, dann wird im Verzeichnis \Flashdisk\wwwpub auf dem Panel die Logdatei visioWeb.log erzeugt. Die Logdatei kann max. 200 KB groß werden. Die Datei wird beim Erreichen der maximalen Größe überschrieben. Aus Performancegründen sollte die Logdatei jedoch nur zur Fehlersuche aktiviert werden.

Erlaubte Werte sind 0 oder 1. Der Wert ändert sich erst nach dem Neustart des Webserver bzw. Reboot des Geräts.

Der Pfad und der Name der Log Datei kann über folgende Registry Keys geändert werden:

1. HKEY_LOCAL_MACHINE\Comm\HTTPD\ROOTS\visioWeb
2. HKEY_LOCAL_MACHINE\Comm\HTTPD\ROOTSV

29.01.2010 14:51:30 | 255 | Login

29.01.2010 14:51:30 | 0 | DBG login: client_id 0

29.01.2010 14:51:30 | 0 | Login with success (User=supervisor,SysUser=xyz,Language=0,id=0)

29.01.2010 14:51:30 | 0 | MouseDown

29.01.2010 14:51:30 | 0 | GetDevInfo

29.01.2010 14:51:30 | 0 | MouseDown

29.01.2010 14:51:30 | 255 | ElaDesign: visioWeb activated

29.01.2010 14:53:51 | 255 | Login

29.01.2010 14:51:30 | 255 | Login

29.01.2010 14:51:30 | 0 | DBG login: client_id 0

29.01.2010 14:51:30 | 0 | Login with success (User=supervisor,SysUser=xyz,Language=0,id=0)

29.01.2010 14:51:30 | 0 | MouseDown

29.01.2010 14:51:30 | 0 | GetDevInfo

29.01.2010 14:51:30 | 0 | MouseDown

29.01.2010 14:51:30 | 255 | ElaDesign: visioWeb activated

29.01.2010 14:53:51 | 255 | Login

3.3 Starten / Stoppen des WEB Servers auf den CE Geräten

Der Webserver auf dem CE Gerät kann über die Dienste (services.exe) angehalten (stopp) und gestartet (Start) werden. Eine Liste der momentan laufenden Dienste kann man über „list“ abfragen.

Beispiel: restart (command prompt):

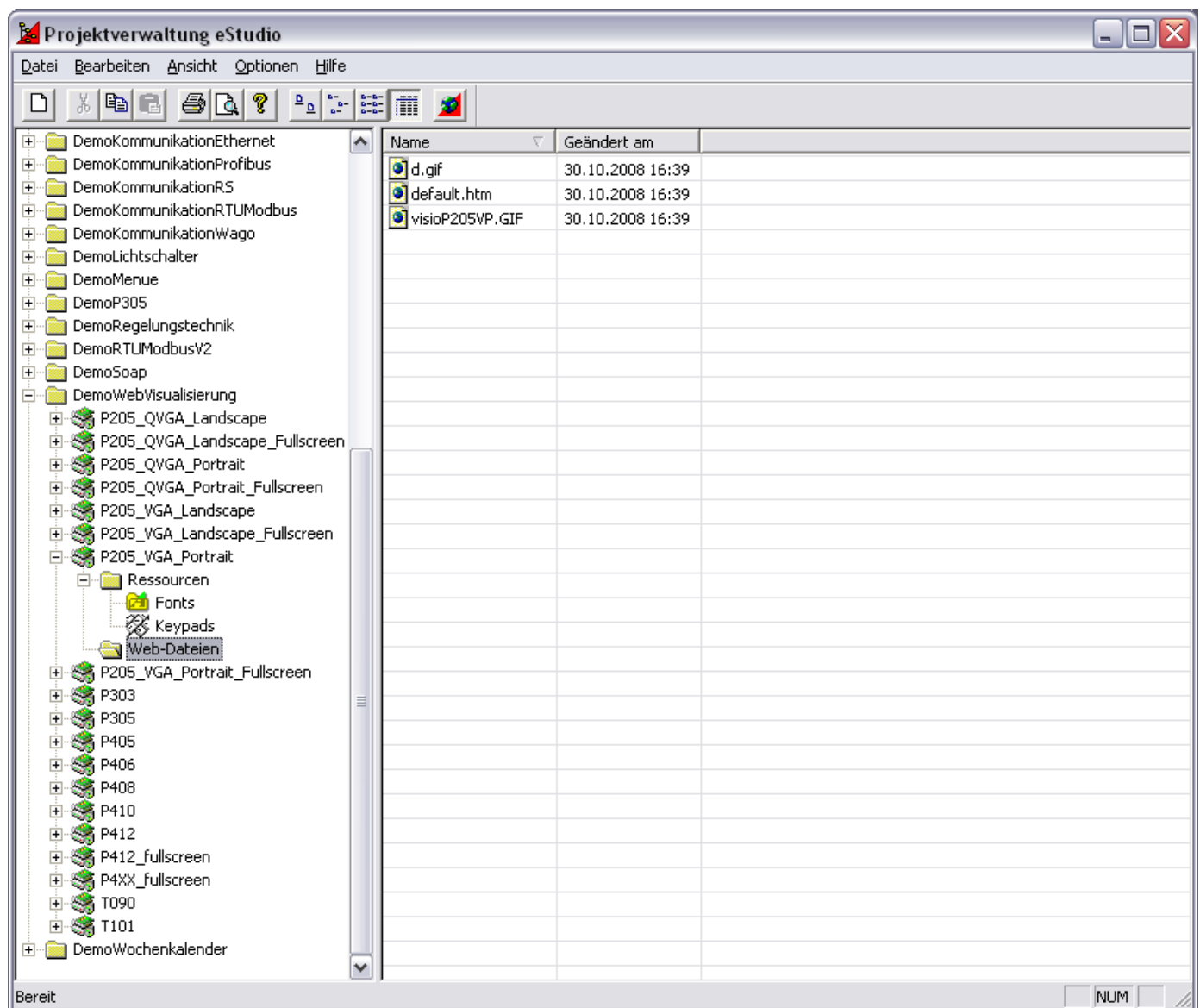
services list

services stop HTTP0:

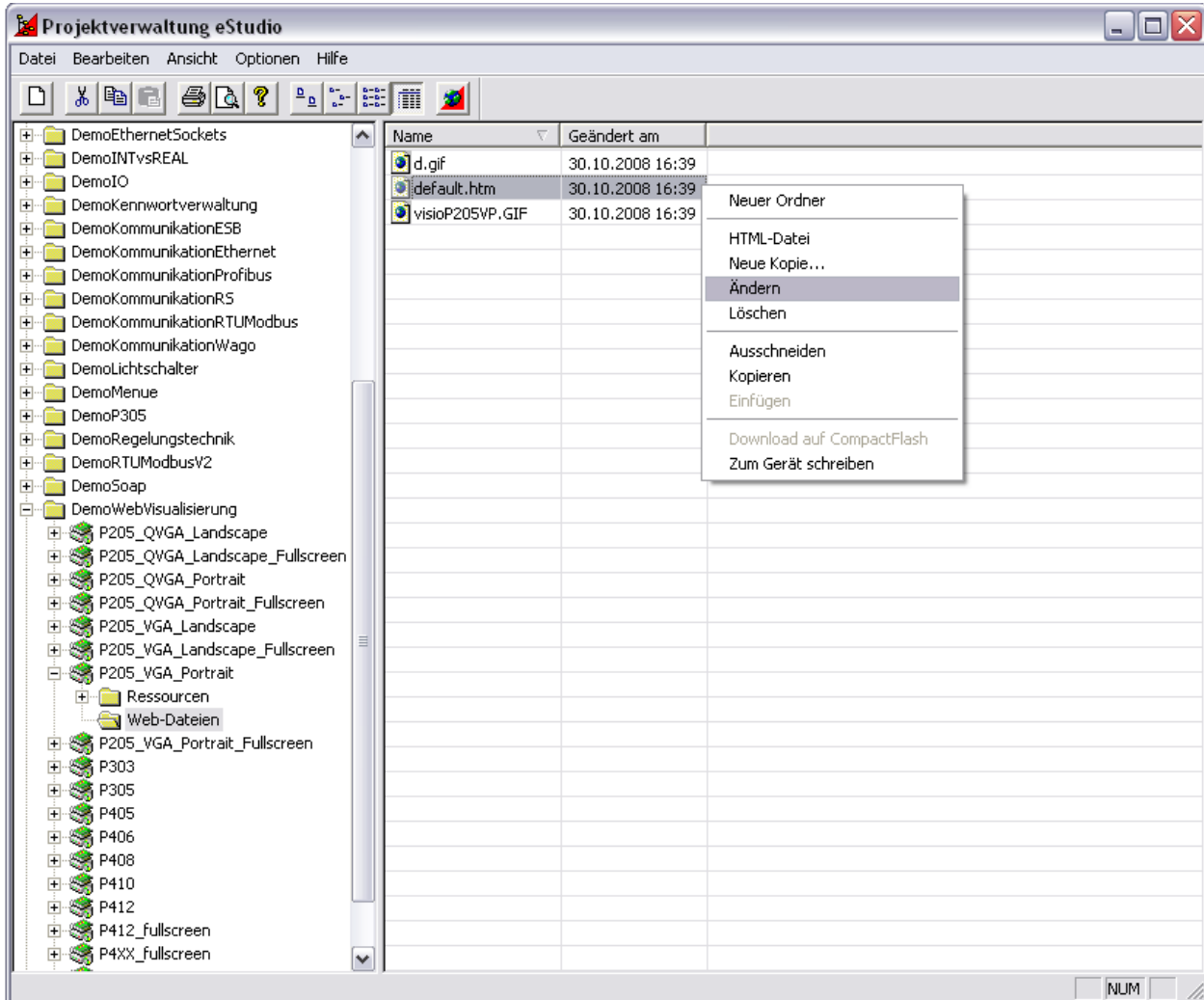
services start HTTP0:

4 visioWEB Verwaltung in eStudio

Das eStudio Projekt 'DemoWebVisualisierung' setzt einige HTML Seiten voraus, die das visioWEB ActiveX Control benutzt, um eine Verbindung zu einem Gerät herstellen zu können. Das Design kann kundenspezifisch angepasst werden.



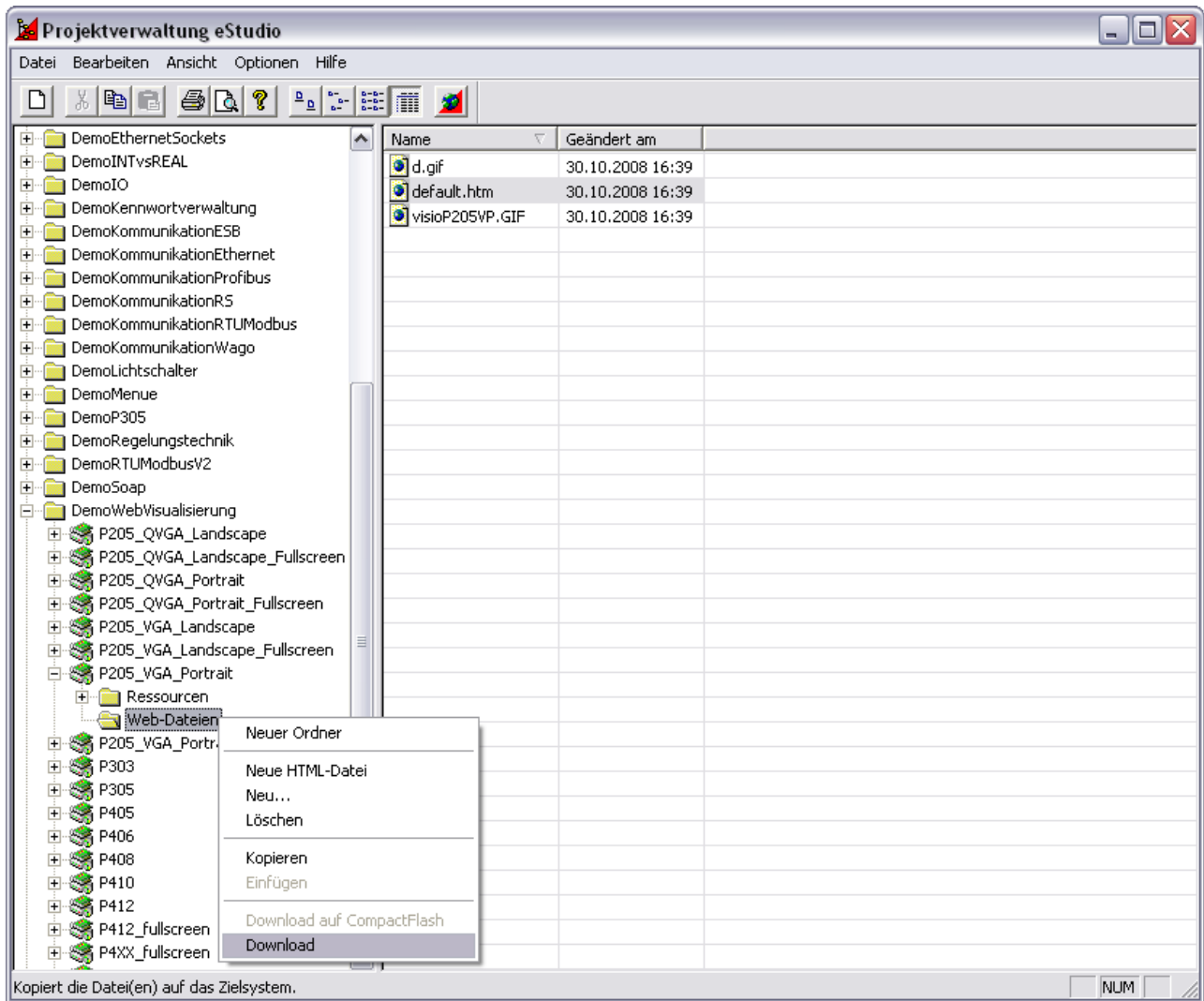
Mit dem eStudio können Sie leicht visioWEB Dateien verwalten und HTML Dateien bearbeiten



Unter dem Menü Optionen → Einstellungen → Programme können Sie einen Editor für die Bearbeitung von Html-Dateien aus eStudio heraus auswählen.

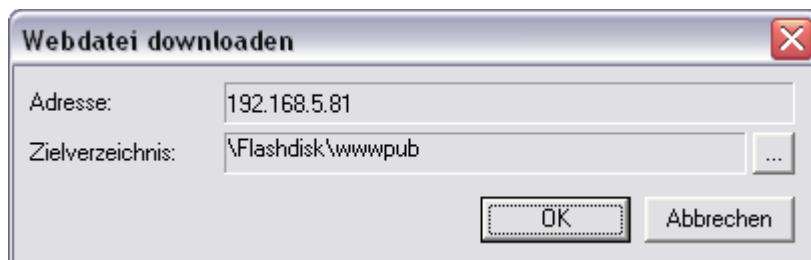


Dateien vom Gerät herunterladen

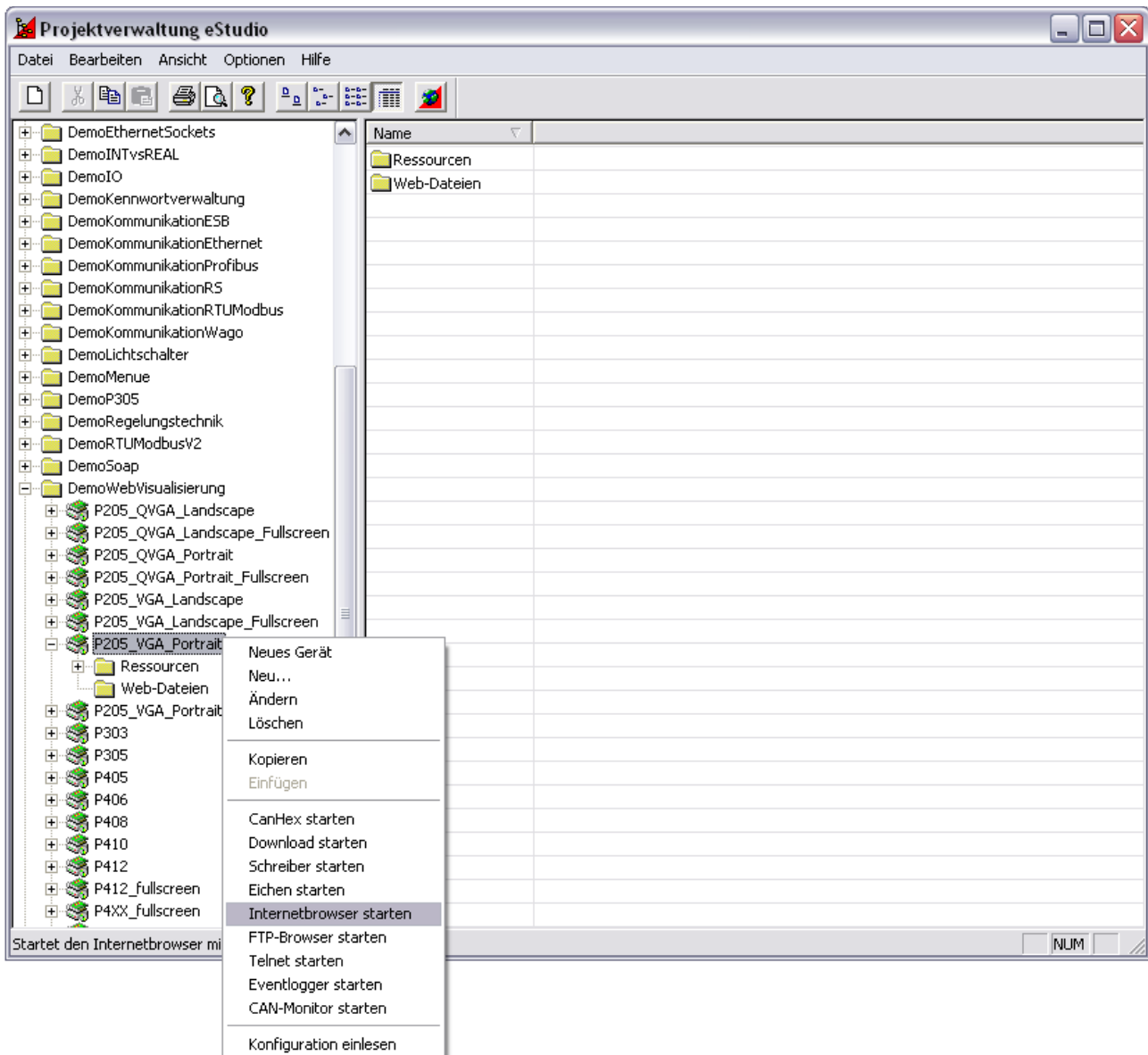


Auf den Windows CE Geräten ist das Root Verzeichnis des Web-Servers über die Registry festgelegt. Per default `\Flashdisk\wwwpub` (HKEY_LOCAL_MACHINE\Comm\HTTPD\ROOTS registry key).

Ruft man im Webbrowser [http:// IP or DeviceName](http://IP or DeviceName) (z.B. <http://192.168.5.68>) auf, so wird der Inhalt der Seite `\Flashdisk\wwwpub\default.htm` abgerufen. Möchte man auf Unterverzeichnisse zugreifen, so ist die URL entsprechend anzupassen (z.B. <http://192.168.5.68/subdir>).



Über eStudio kann man komfortabel auf eine Webvisualisierung zugreifen.
Dabei wird der Internetexplorer automatisch mit der richtigen URL gestartet.



5 Fehlermeldungen

Die Fehlermeldungen werden im folgenden Format dargestellt:

Error:

Source: Server / Client

Message: Fehlertext

Detail: Ausführlicher Fehlertext

Error getting the resource file via ftp

- Die Ressource konnte nicht per FTP übertragen werden.

Abhilfe:

Prüfen Sie, ob die TEMP / TMP Umgebungsvariablen gültig sind (Kommandozeilenbefehl SET) und löschen Sie ggf. die Datei TARGET_IP.bin aus dem temporären Verzeichnis (Beispiel: "c:\Dokumente und Einstellungen\user_xyz\Lokale Einstellungen\Temp\visio_192.168.5.81\res192_168_5_81.bin").

Could not create an instance of DomDocument

- Das Microsoft XML Paket (MSXML) muss installiert werden (siehe eStudio / visioWEB CD).

Invalid resource file.

- Fehlerhafte Ressourcendatei.

Abhilfe:

Vergleichen Sie die Ressourcendateien auf dem Gerät mit denen auf dem PC (TEMP / TMP Verzeichnis – siehe Umgebungsvariablen). Falls diese nicht gleich sind, ist vermutlich ein Fehler beim Ressourcendownload über FTP aufgetreten. In diesem Fall schließen Sie den Browser und öffnen Sie ihn erneut. Sind diese Dateien gleich, dann befinden sich nicht die richtigen Ressourcen auf dem Gerät. Führen Sie dann bitte einen Upload der Ressourcen auf das Gerät durch. Sollte die Fehlermeldung weiterhin auftreten, dann ist ein Versionskonflikt zw. visioWEB und eStudio nicht auszuschließen

Fred-µE spezifische Fehlermeldungen:

No connection to the device!

- Keine Verbindung zum Gerät.

Abhilfe:

Überprüfen Sie die Netzwerk –und Firewall-Einstellungen. Der Webserver trennt die Verbindung im Falle, dass 1 Minute lang keine Daten angefragt werden. Versuchen Sie es erneut eine Verbindung aufzubauen.

Only one visioWEB client supported

Ein zweiter Client versucht, sich mit dem Webserver zu verbinden. Fred-µE Geräte erlauben aufgrund ihrer geringeren Kapazität nur eine visioWEB Verbindung. Fred-CE Geräte hingegen, erlauben mehrere visioWEB Verbindungen gleichzeitig

No default mask.

- Keine Maske vorhanden.

Es wurde noch keine Maske (Visualisierung) auf das Gerät übertragen. Erstellen Sie mit dem eStudio Maskeneditor eine Startmaske und übertragen Sie diese dann auf das Gerät.

Fred-CE spezifische Meldungen:***Please start ElaDesign.***

- ElaDesign Runtime läuft nicht auf dem fred-CE Gerät. Bitte starten Sie die Runtime auf dem Gerät.

The visioWEB service supports maximum 4 clients. The following clients are already connected:

...

Die Anzahl der maximalen Verbindungen ist überschritten. Es können sich nur 4 Clients gleichzeitig am Webserver anmelden, um eine ausreichende Performance auf dem Gerät zu gewährleisten.

Please log in first.

- Es kann passieren, dass ElaDesign diesen Client als getrennt gekennzeichnet hat, da länger als eine Minute keine Anfrage einging. Es besteht die Möglichkeit, dass die http- Verbindung unterbrochen wurde. In diesem Fall mit refresh / deb Internet Browser öffnen.

Could not load the <http://IP or hostname/ElaVisioWEB.wsdl>!

- Die ElaVisioWEB WSDL Datei wurde nicht gefunden (Web Services Description Language). Kopieren Sie die Datei in das entsprechende Verzeichnis (normalerweise das Root Verzeichnis des Webserver \Flashdisk\wwwpub). Siehe Registry key HKEY_LOCAL_MACHINE\Comm\HTTPD\ROOTS.

The target namespace not found!.

- Ziel-Namensraum nicht gefunden

Abhilfe:

Öffnen Sie die Datei ElavisionWeb.wsdl in einem Texteditor und ändern das Attribut **targetNamespace** entsprechend ab.

Beispiel:

```
<definitions name ='ElaVisioWEB'
  xmlns:soap='http://schemas.xmlsoap.org/wsdl/soap/'
  xmlns:s='http://www.w3.org/2001/XMLSchema'
  xmlns:tns='tnsElaVisioWEB'
  xmlns:tm='http://microsoft.com/wsdl/mime/textMatching/'
  targetNamespace = 'tnsElaVisioWEB'
  xmlns='http://schemas.xmlsoap.org/wsdl/'>
```

WSDLReader: Loading the WSML file into MSXML failed HRESULT-0x80070057.

WSDLReader: XML parser failed at linenumber 0, lineposition 0, reason is: The system cannot locate the object specified. HRESULT-0x1

- Prüfen Sie das Vorhandensein der ElaVisioWEB.wsml Datei in demselben Verzeichnis wie die WSDL Datei (ElaVisioWEB.wsdl).

The attempt to connect to the server failed.

ErrorCode: XXXX.

- Evtl. läuft der FTP Service auf dem Gerät nicht. Prüfen Sie die FTP Verbindung auf der Kommandozeilenebene mit dem Befehl services.exe list (bzw. services start / stop).

6 Historie

<i>Datum</i>	<i>Name</i>	<i>Kapitel</i>	<i>Änderung</i>	<i>Version</i>
12.2005	N. Prodana		erstellt	2.81
03.2010	W. Rückl		Überarbeitung	2.83

7 Technische Unterstützung

Hotline

Unterstützende Hilfe und Informationen bietet Ihnen unsere Hotline in den folgenden Zeiten:

Mo - Fr : von 8³⁰ - 12⁰⁰ und 13⁰⁰ bis 16³⁰ Uhr

Außerhalb dieser Zeiten erreichen Sie uns jederzeit per e-mail oder Fax.

Telefon: ++49 (0) 7021 / 92025-33

Telefax: ++49 (0) 7021 / 92025-29

e-mail: hotline@elrest.de

Schulung und Workshop

Gerne bieten wir Ihnen Schulungen oder projektbezogene Workshops zu allen unseren Produkten an.

Für weitere Informationen wenden Sie sich bitte an unsere Vertriebsabteilung.

Telefon: ++49 (0) 7021 / 92025-0

Telefax: ++49 (0) 7021 / 92025-29

e-mail: vertrieb@elrest.de

© 2012 elrest Automationssysteme GmbH. Alle Rechte vorbehalten.

Die in diesem Dokument enthaltenen Informationen können ohne Vorankündigung geändert werden und stellen keine Verpflichtung seitens elrest Automationssysteme GmbH dar. Die Software und/oder Datenbanken, die in diesem Dokument beschrieben sind, werden unter einer Lizenzvereinbarung und einer Geheimhaltungsvereinbarung zur Verfügung gestellt. Die Software und/oder Datenbanken dürfen nur nach Maßgabe der Bedingungen der Vereinbarung benutzt oder kopiert werden. Es ist rechtswidrig, die Software auf ein anderes Medium zu kopieren, soweit das nicht ausdrücklich in der Lizenz- oder Geheimhaltungsvereinbarung erlaubt wird. Ohne ausdrückliche schriftliche Erlaubnis der elrest Automationssysteme GmbH dürfen weder dieses Handbuch noch Teile davon für irgendwelche Zwecke in irgendeiner Form mit irgendwelchen Mitteln, elektronisch oder mechanisch, mittels Fotokopie oder Aufzeichnung reproduziert oder übertragen werden. Abbildungen und Beschreibungen sowie Abmessungen und technische Daten entsprechen den Gegebenheiten oder Absichten zum Zeitpunkt des Druckes dieses Prospektes. Änderungen jeder Art, insbesondere soweit sie sich aus technischem Fortschritt, wirtschaftlicher Ausführung oder ähnlichem ergeben, bleiben vorbehalten. Die externe Verschaltung der Geräte erfolgt in Eigenverantwortung.