

Anleitung zur Installation einer TTF-Schrift Serie PTE5xx und PTE7xx



elrest Automationssysteme GmbH
Leibnizstraße 10
73230 Kirchheim unter Teck
Germany
Telefon: +49 (0) 7021 / 92025-0
www.elrest.de

elrest®

Inhaltsverzeichnis

1	Allgemein	4
1.1	Vorwort.....	4
1.2	Haftungsbedingungen	4
1.3	Sicherheitsrichtlinien und Schutzmaßnahmen	5
1.4	Copyright.....	5
1.5	Symbole	6
1.6	Sicherheitshinweise.....	7
2	Manuelle Installation einer TTF-Schrift	8
2.1	TrueType Font von einem USB-Stick auf das Gerät kopieren.....	8
2.1.1	Einloggen	9
2.1.2	Fonts installieren	10
3	Hilfe bei Störungen	11
3.1	Service und Support.....	11
4	Abbildungsverzeichnis	12
5	Historie	12

Impressum

©2016 by elrest Automationssysteme GmbH
Alle Rechte vorbehalten

elrest Automationssysteme GmbH

Leibnizstraße 10
73230 Kirchheim unter Teck
Germany

Tel.: + 49 (0) 7021 / 92025-0
Fax: + 49 (0) 7021 / 92025-29

e-mail: vertrieb@elrest.de
Web: <http://www.elrest.de>

Technischer Support

Tel.: +49 (0) 7021 / 92025-33
Fax.: +49 (0) 7021 / 92025-29
e-mail: support@elrest.de

Dieses Dokument wurde sorgfältig erstellt, um die Richtigkeit und Vollständigkeit der Dokumentation zu gewährleisten. Da sich jedoch Fehler nie ausnahmslos vermeiden lassen, sind wir für ihre Anregungen und Mithilfe immer dankbar.

1 Allgemein

1.1 Vorwort

Dieses Handbuch enthält Texte, Abbildungen und Erläuterungen zur korrekten Installation und Bedienung. Vor der Installation und dem Einsatz der Geräte muss dieses Handbuch gelesen und beachtet werden.

Es wendet sich ausschließlich an ausgebildete Fachkräfte der Steuerungs- und Automationstechnik. Diese müssen mit den aktuellen Normen und Richtlinien vertraut sein.

Bei Fragen zur Installation, Anwendung und Bedienung wenden sie sich bitte an die *elrest*-Kunden-Hotline:

Tel.:07021/92025-33

Fax:07021/92025-59

E-Mail: hotline@elrest.de

oder an ihre zuständige Vertretung.

Dieses Handbuch wird vorbehaltlich etwaiger Änderungen herausgegeben. Änderungen können ohne Hinweis vorgenommen werden.

1.2 Haftungsbedingungen

Die Dokumentation wurde sorgfältig erstellt.

Alle Beispiele und Abbildungen in diesem Handbuch dienen nur als Hilfe zum Verstehen des Textes. Es können Änderungen ohne Hinweise vorgenommen werden. Für die Richtigkeit der dargestellten Bedienvorgänge kann keine Gewährleistung übernommen werden. An Hand von den Texten, Erläuterungen und Abbildungen in diesem Handbuch können keine Ansprüche auf schon gelieferte Produkte gemacht werden.

elrest Automationssysteme GmbH übernimmt keine Verantwortung für eine Produkthanwendung, die sich auf die dargestellten Beispiele (z.B. in eStudio Demo) bezieht.

elrest Automationssysteme GmbH übernimmt unter keinen Umständen die Haftung oder Verantwortung für Schäden, die aus einer unsachgemäßen Installation bzw. Anwendung der Geräte oder des Zubehörs entstanden ist.

Das Fachpersonal hat sicherzustellen, dass die Montage und die Anwendung der Produkte alle Sicherheitsanforderungen, Gesetzen, Bestimmungen und Normen entsprechen.

Die nationalen Vorschriften und jeweils gültigen Sicherheitsbestimmungen sind zu beachten.

Eingriffe und Veränderungen an den Geräten führen zum Erlöschen des Garantieanspruches.

1.3 Sicherheitsrichtlinien und Schutzmaßnahmen

Dieses Handbuch wurde für geschultes und kompetentes Personal erstellt. Die Qualifizierung wird durch die europäischen Richtlinien für Maschinen, Niederspannungen und EMV definiert. Der Anschluss und die Montage der Geräte dürfen bei Spannungen größer der Schutzkleinspannung nur durch eine Elektrofachkraft erfolgen.

Die nationalen Vorschriften und jeweils gültigen Sicherheitsbestimmungen sind zu beachten. Eingriffe und Veränderungen an den Geräten führen zum Erlöschen des Garantieanspruches.

Aufgrund der großen Anzahl von verschiedenen Anwendungsmöglichkeiten dieser Geräte müssen sie die Anpassung für Ihren speziellen Anwendungsfall selbst vornehmen.

Wenn Schaltungskomponenten ausfallen sollten, müssen entsprechende Sicherheitseinrichtungen dafür sorgen, dass die angeschlossene Peripherie angehalten wird.

Versuchen sie nicht, die Geräte selbst zu reparieren oder elektrische Teile auszutauschen. Wenden sie sich hierfür ausschließlich an die *elrest* Service Abteilung. Kontakt können sie über die *elrest*-Hotline aufnehmen.

Beachten sie bei Installation und Einsatz der Geräte die lokalen und nationalen Normen und Vorschriften.

Die einschlägigen Vorschriften (VDE etc.) beim Umgang mit elektrischen Anlagen sind zu beachten:

- Freischalten
- Gegen Wiedereinschalten sichern
- Spannungsfreiheit feststellen
- Erden und Kurzschließen
- Keine Erdschleifen
- Benachbarte unter Spannung stehende Teile sind abzudecken oder abzuschränken

1.4 Copyright

Copyright © 2016 elrest Automationssysteme GmbH Corporation (wird in weiterer Folge "*elrest*" genannt) sind alle Rechte vorbehalten.

Alle Teile der Software und der Dokumentation unterliegen dem Urheberrecht. Die in diesem Handbuch beschriebene Software darf ausschließlich im Rahmen der Lizenzbedingungen genutzt werden.

Kein Teil der Dokumentation und Software darf in irgendeiner Form (Druck, Fotokopie, Mikrofilm oder einem anderen Verfahren) ohne schriftliche Genehmigung der Firma elrest reproduziert oder unter Verwendung elektronischer Systeme verarbeitet, vervielfältigt oder verbreitet werden. Hiervon sind die in den Paragraphen 53 und 54 UrhG ausdrücklich genannten Ausnahmefälle nicht berührt.

Es wurden alle Anstrengungen unternommen, die Richtigkeit und Vollständigkeit der Angaben in dieser Dokumentation zu gewährleisten. Trotzdem können Fehler nicht ausgeschlossen werden. Die Firma elrest kann keine juristische Verantwortung, noch irgendeine Haftung übernehmen für Schäden, die durch die Benutzung von Informationen aus diesem Handbuch oder durch die Nutzung des in dieser Dokumentation beschriebenen Programms entstehen.

Die in diesem Handbuch erwähnten Produktnamen sind Warenzeichen oder eingetragene Warenzeichen der jeweiligen Herstellerfirmen und werden hiermit anerkannt.

Die in diesem Dokument enthaltenen Informationen können ohne Vorankündigung geändert werden und stellen keine Verpflichtung seitens elrest dar.

1.5 Symbole

In diesem Handbuch werden zur Hervorhebung von bestimmten Informationen verschiedene Symbole verwendet. Hiermit erhält das Bedienpersonal notwendige Hinweise zu den Sicherheits- und Schutzmaßnahmen. Bei jedem Auftreten der Symbole muss der zugehörige Hinweis gelesen werden.



Bezeichnet eine unmittelbar drohende Gefahr, die zu einem Personen- oder Sachschaden führen kann.



Bezeichnet eine möglicherweise auftretende Gefahr, die zu einem Personen- oder Sachschaden führen kann.



Bezeichnet Hinweise, damit die Handhabung einfacher wird.

GEFAHR

Warnung vor Personenschäden!



Kennzeichnet eine unmittelbare Gefährdung mit hohem Risiko, die Tod oder schwere Körperverletzung zur Folge haben wird, wenn sie nicht vermieden wird.

GEFAHR

Warnung vor Personenschäden durch elektrischen Strom!



Kennzeichnet eine unmittelbare Gefährdung mit hohem Risiko, die Tod oder schwere Körperverletzung zur Folge haben wird, wenn sie nicht vermieden wird.

WARNUNG

Warnung vor Personenschäden!



Kennzeichnet eine mögliche Gefährdung mit mittlerem Risiko, die Tod oder (schwere) Körperverletzung zur Folge haben kann, wenn sie nicht vermieden wird.

Vorsicht

Warnung vor Personenschäden!



Kennzeichnet eine mögliche Gefährdung mit geringem Risiko, die leichte oder mittlere Körperverletzung zur Folge haben könnte, wenn sie nicht vermieden wird.

ACHTUNG

Warnung vor Sachschäden!



Kennzeichnet eine mögliche Gefährdung, die Sachschaden zur Folge haben könnte, wenn sie nicht vermieden wird.

ESD

Warnung vor Sachschäden durch elektrostatische Aufladung!



Kennzeichnet eine mögliche Gefährdung, die Sachschaden zur Folge haben könnte, wenn sie nicht vermieden wird.

HINWEIS



Wichtiger Hinweis!

Kennzeichnet eine mögliche Fehlfunktion, die aber keinen Sachschaden zur Folge hat, wenn sie nicht vermieden wird.

INFORMATION



Weitere Information

Weist auf weitere Informationen hin, die kein wesentlicher Bestandteil dieser Dokumentation sind (z. B. Internet).



ST

(* Kommentar zu CODESYS Code Zeilen *)

```
a := a+1;
```

Tabelle 1: Symbole

1.6 Sicherheitshinweise

Beim Einbauen des Gerätes in Ihre Anlage und während des Betriebes sind folgende Sicherheitshinweise zu beachten:

GEFAHR



Nicht an Geräten unter Spannung arbeiten!

Schalten sie immer alle verwendeten Spannungsversorgungen für das Gerät ab, bevor sie es montieren, Störungen beheben oder Wartungsarbeiten vornehmen.

GEFAHR



Unfallverhütungsvorschriften beachten!

Beachten sie bei der Montage, Inbetriebnahme, Wartung und Störbehebung die für Ihre Maschine zutreffenden Unfallverhütungsvorschriften wie beispielsweise die BGV A 3, „Elektrische Anlagen und Betriebsmittel“.

GEFAHR



Auf normgerechten Anschluss achten!

Zur Vermeidung von Gefahren für das Personal und Störungen an Ihrer Anlage, verlegen sie die Daten- und Versorgungsleitungen normgerecht und achten sie auf die korrekte Anschlussbelegung. Beachten sie die für Ihre Anwendung zutreffenden EMV-Richtlinien.

ACHTUNG



Defekte oder beschädigte Geräte austauschen!

Tauschen sie defekte oder beschädigte Geräte (z. B. bei deformierten Kontakten) aus, da die Funktion der betroffenen Geräte langfristig nicht sichergestellt ist.

ACHTUNG



Geräte vor kriechenden und isolierenden Stoffen schützen!

Die Geräte sind unbeständig gegen Stoffe, die kriechende und isolierende Eigenschaften besitzen, z. B. Aerosole, Silikone, Triglyceride (Bestandteil einiger Handcremes). Sollten sie nicht ausschließen können, dass diese Stoffe im Umfeld der Geräte auftreten, bauen sie die Geräte in ein Gehäuse ein, das resistent gegen oben genannte Stoffe ist. Verwenden sie generell zur Handhabung der Geräte saubere Werkzeuge und Materialien.

Tabelle 2: Sicherheitshinweise

2 Manuelle Installation einer TTF-Schrift

2.1 TrueType Font von einem USB-Stick auf das Gerät kopieren

- Die gewünschten TTF Schriften auf einen mit Fat32 formatierten USB-Stick kopieren.
- Den USB-Stick am Gerät einstecken.
- Mit PuTTY über das Netzwerk mit dem Gerät verbinden

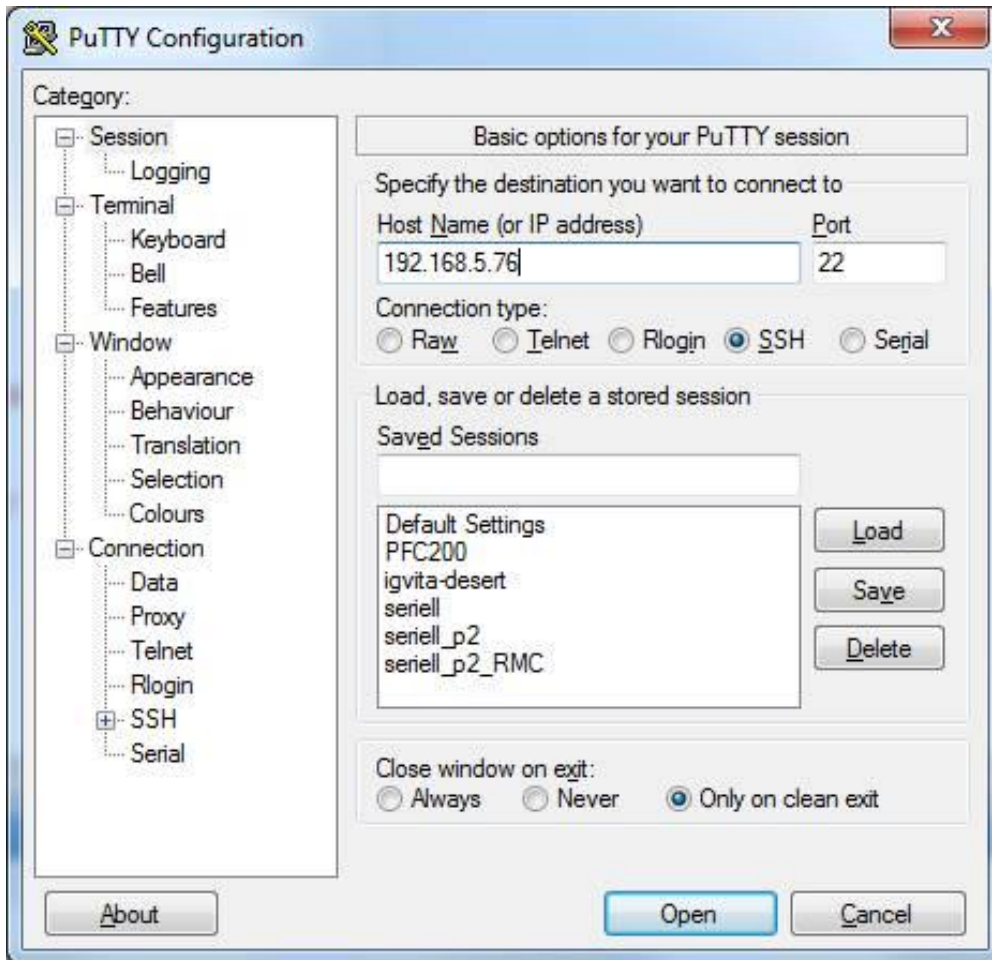
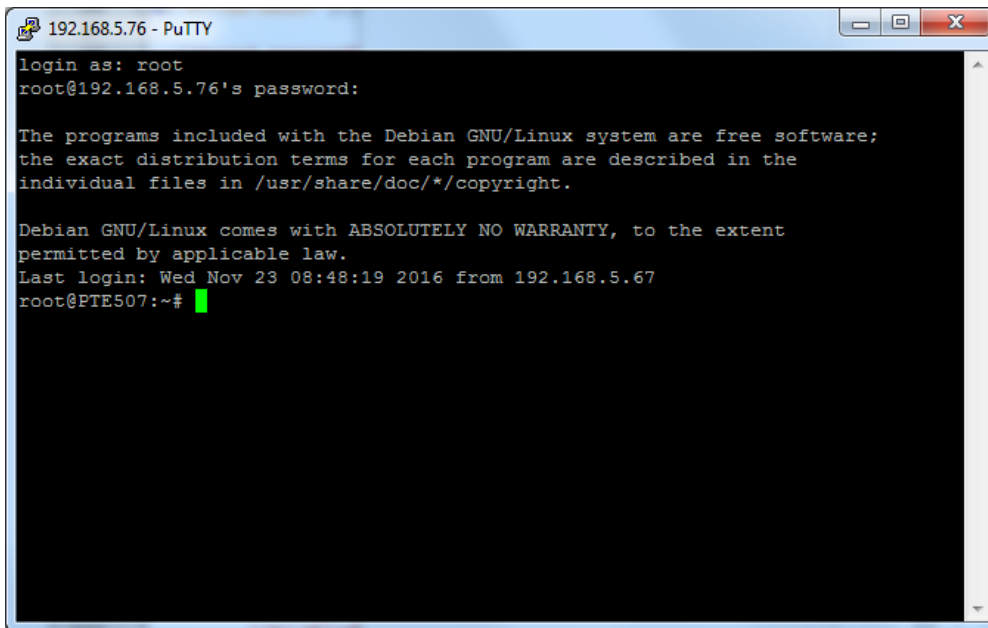


Abbildung 1: PuTTY Configuration

2.1.1 Einloggen

- Username: root
- Passwort: root
- Den USB-Stick aktivieren (mounten)
- Auf der Konsole den Befehl `ls /dev/s*` ausführen



```
192.168.5.76 - PuTTY
login as: root
root@192.168.5.76's password:

The programs included with the Debian GNU/Linux system are free software;
the exact distribution terms for each program are described in the
individual files in /usr/share/doc/*/copyright.

Debian GNU/Linux comes with ABSOLUTELY NO WARRANTY, to the extent
permitted by applicable law.
Last login: Wed Nov 23 08:48:19 2016 from 192.168.5.67
root@PTE507:~#
```

Abbildung 2: Einloggen

2.1.2 Fonts installieren

Folgende Schritte sind für die Installation notwendig. Die auszuführenden Befehle sind grün ausgeführt.

Ein Verzeichnis für den USB-Stick anlegen

```
mkdir /media/stick
```

Den Stick mounten:

```
mount /dev/sda1 /media/stick
```

Das Zielverzeichnis für die Fonts anlegen:

```
mkdir -p /usr/share/fonts/truetype/extra
```

```
chmod a+rw /usr/share/fonts/truetype/extra
```

Die Fonts kopieren:

```
cd /media/stick/windows_fonts
```

```
cp *.ttf /usr/share/fonts/truetype/extra
```

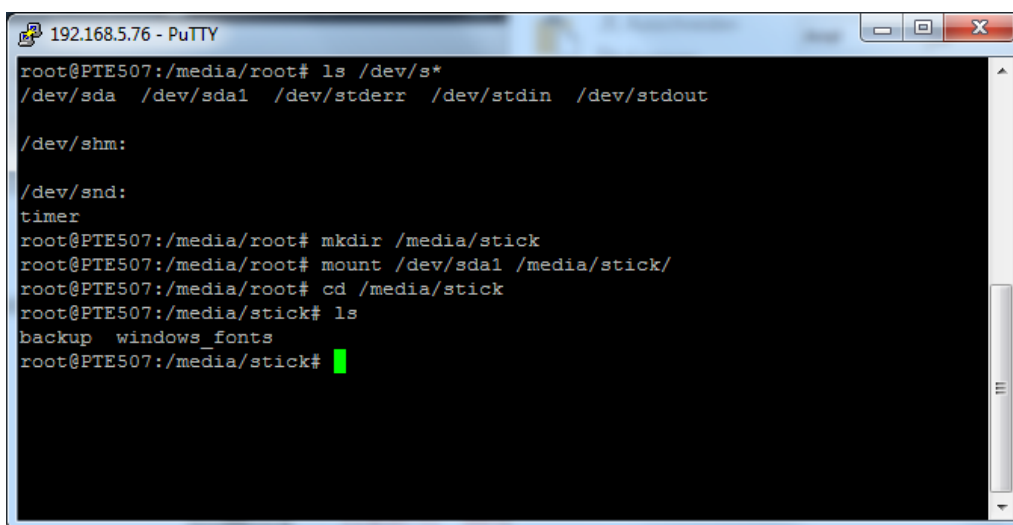
Rechte setzen:

```
cd /usr/share/fonts/truetype/extra
```

```
chmod -R 644 *.ttf
```

Font cache aufrufen:

```
fc-cache ./
```



```
192.168.5.76 - PuTTY
root@PTE507:/media/root# ls /dev/s*
/dev/sda /dev/sda1 /dev/stderr /dev/stdin /dev/stdout

/dev/shm:

/dev/snd:
timer
root@PTE507:/media/root# mkdir /media/stick
root@PTE507:/media/root# mount /dev/sda1 /media/stick/
root@PTE507:/media/root# cd /media/stick
root@PTE507:/media/stick# ls
backup windows_fonts
root@PTE507:/media/stick#
```

Abbildung 3: Verzeichnis anlegen

3 Hilfe bei Störungen

3.1 Service und Support

Hotline

Für zusätzliche Unterstützung und Informationen können sie unsere Hotline zu folgenden Zeiten erreichen:

Mo-Fr: 8.00- 12.00 und 13.00 - 16.30

Tel.: +49 (0) 7021 / 92025-33

Außerhalb dieser Zeiten, können sie uns per e-mail oder Fax erreichen:

Fax.: +49 (0) 7021 / 92025-29

e-mail: support@elrest.de

Training und Workshops

Wir bieten Ausbildung oder Projekt bezogene Workshops zu allen elrest Produkten an.

Für weitere Informationen kontaktieren sie bitte unsere Vertriebsabteilung:

Telefon: +49 (0) 7021/92025-0

Fax: +49 (0) 7021/92025-29

E-mail: vertrieb@elrest.de

4 Abbildungsverzeichnis

Abbildung 1: PuTTY Configuration	8
Abbildung 2: Einloggen.....	9
Abbildung 3: Verzeichnis anlegen.....	10

5 Historie

<i>Datum</i>	<i>Name</i>	<i>Version</i>	<i>Änderung</i>
24.11.2016	Rü/ GI	1.0	erstellt
28.11.2016	Kr	1.0	korrigiert

2016 elrest Automationssysteme GmbH. Alle Rechte vorbehalten.

Die in diesem Dokument enthaltenen Informationen können ohne Vorankündigung geändert werden und stellen keine Verpflichtung seitens elrest Automationssysteme GmbH dar. Die Software E602011-1.0 und/oder Datenbanken, die in diesem Dokument beschrieben sind, werden unter einer Lizenzvereinbarung und einer Geheimhaltungsvereinbarung zur Verfügung gestellt. Die Software und/oder Datenbanken dürfen nur nach Maßgabe der Bedingungen der Vereinbarung benutzt oder kopiert werden. Es ist rechtswidrig, die Software auf ein anderes Medium zu kopieren, soweit das nicht ausdrücklich in der Lizenz- oder Geheimhaltungsvereinbarung erlaubt wird. Ohne ausdrückliche schriftliche Erlaubnis der elrest Automationssysteme GmbH dürfen weder dieses Handbuch noch Teile davon für irgendwelche Zwecke in irgendeiner Form mit irgendwelchen Mitteln, elektronisch oder mechanisch, mittels Fotokopie oder Aufzeichnung reproduziert oder übertragen werden.

Abbildungen und Beschreibungen sowie Abmessungen und technische Daten entsprechen den Gegebenheiten oder Absichten zum Zeitpunkt des Druckes dieses Prospektes. Änderungen jeder Art, insbesondere soweit sie sich aus technischem Fortschritt, wirtschaftlicher Ausführung oder ähnlichem ergeben, bleiben vorbehalten. Die externe Verschaltung der Geräte erfolgt in Eigenverantwortung.

