

Web- based Management PTE



elrest Automationssysteme GmbH
Leibnizstraße 10
73230 Kirchheim unter Teck
Germany
Telefon: +49 (0) 7021 / 92025-0
www.elrest.de

Impressum

©2012 by elrest Automationssysteme GmbH
Alle Rechte vorbehalten

Elrest Automationssysteme GmbH

Leibnizstraße 10
732320 Kirchheim unter Teck
Germany

Tel.: + 49 (0) 7021 / 92025-0
Fax: + 49 (0) 7021 / 92025-29

e-mail: vertrieb@elrest.de
Web: <http://www.elrest.de>

Technischer Support

Tel.: +49 (0) 7021 / 92025-33
Fax.: +49 (0) 7021 / 92025-29
e-mail: support@elrest.de

Dieses Dokument wurde sorgfältig erstellt um die Richtigkeit und Vollständigkeit der Dokumentation zu gewährleisten.
Da sich jedoch Fehler nie ausnahmslos vermeiden lassen sind wir für Ihre Anregungen und Mithilfe immer dankbar.

Inhaltsverzeichnis

1	Allgemeine Hinweise	4
1.1	Hinweise zur Dokumentation	4
2	Wichtige Erläuterungen	4
2.1	Haftungsbedingungen	4
2.2	Symbole	4
3	Gerätebeschreibung	5
3.1	Auslieferungszustand.....	5
3.1.1	Gerätestatus	5
3.1.2	Benutzerauthentifizierung	6
3.1.3	Zurücksetzen in den Auslieferungszustand.....	6
3.2	Netzwerkeinstellungen	7
3.2.1	Änderung der Netzwerkkonfiguration	7
3.3	Applikationseinstellungen	8
3.3.1	Autostart	8
3.3.2	Startbutton	8
3.4	VNC	9
3.4.1	Use frame buttons.....	9
3.4.2	Browser	11
3.5	Display	12
3.5.1	Brightness.....	12
3.5.2	Touchkalibrierung	12
3.6	Clock.....	13
3.7	Sicherheit	13
3.8	Exit.....	14
4	Service und Support.....	15
5	Historie.....	15

1 Allgemeine Hinweise

1.1 Hinweise zur Dokumentation

Dieses Dokument ist eine Bedienungsanleitung des Web-based Managements für die Gerätereihe PTE40X.

Dieses Dokument enthält Texte, Abbildungen und Erläuterungen zur korrekten Installation und Bedienung

Es wendet sich ausschließlich an ausgebildete Fachkräfte der Steuerungs- und Automationstechnik. Diese müssen mit den aktuellen Normen und Richtlinien vertraut sein.

Dieses Zusatzdokument dient ausschließlich zur tieferen Unterstützung bei der Programmierung und dem Umgang von elrest Geräten.

2 Wichtige Erläuterungen

2.1 Haftungsbedingungen

Abbildungen und Beschreibungen sowie Abmessungen und technische Daten entsprechen den Gegebenheiten oder Absichten zum Zeitpunkt des Erstellens des Dokuments. Änderungen jeder Art, insbesondere soweit sie sich aus technischem Fortschritt, wirtschaftlicher Ausführung oder ähnlichem ergeben, bleiben vorbehalten. Eine externe Verbindung der Geräte erfolgt in Eigenverantwortung.

2.2 Symbole

In diesem Dokument werden zur Hervorhebung von bestimmten Informationen verschiedene Symbole verwendet. Hiermit erhält das Bedienpersonal notwendige Hinweise zu den Sicherheits- und Schutzmaßnahmen. Bei jedem Auftreten der Symbole muss der zugehörige Hinweis gelesen werden



Bezeichnet eine unmittelbar drohende Gefahr, die zu einem Personen- oder Sachschaden führen kann.



Bezeichnet eine möglicherweise auftretende Gefahr, die zu einem Personen- oder Sachschaden führen kann



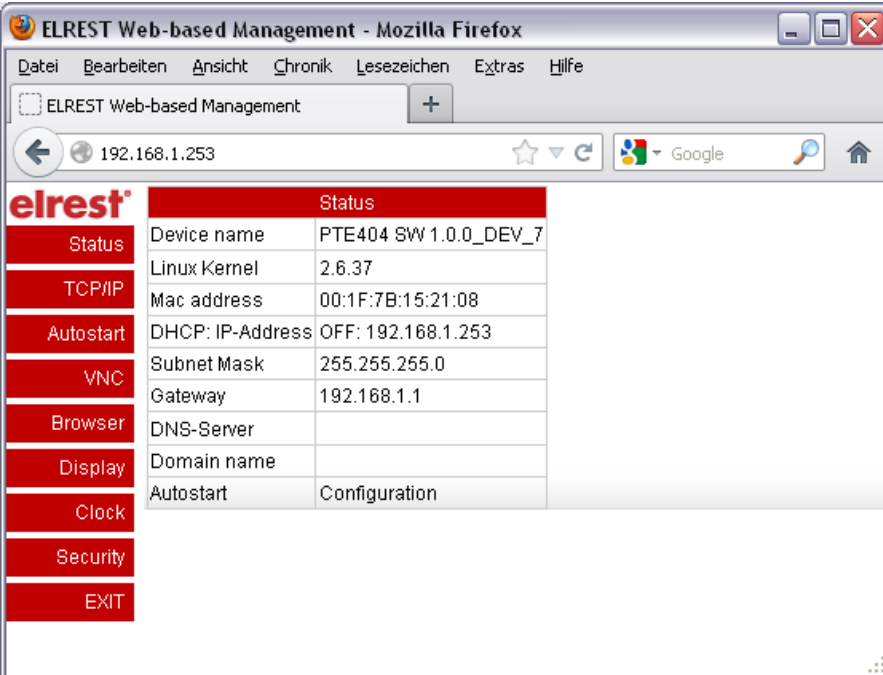
Bezeichnet Hinweise, damit die Handhabung einfacher wird.

3 Gerätebeschreibung

3.1 Auslieferungszustand

3.1.1 Gerätestatus

Nach dem Einschalten des Gerätes erscheint die Web-based Management Seite auf dem Gerät und kann dort über den Touchscreen bedient werden. Alternativ kann man die Einstellungen über einen Browser auf dem PC vornehmen. Über die Eingabe der Default URL <http://192.168.1.253> verbindet man sich mit dem Gerät.



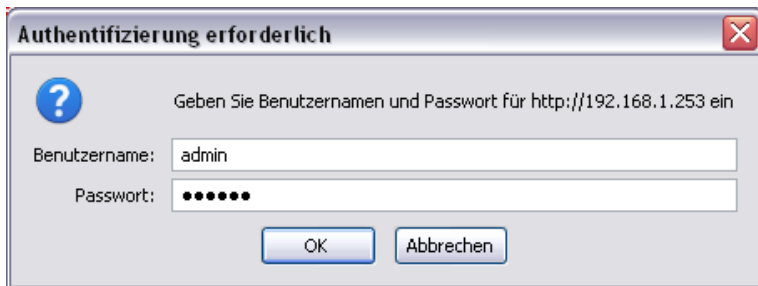
The screenshot shows the ELREST Web-based Management interface in Mozilla Firefox. The browser address bar shows the URL 192.168.1.253. The page features a sidebar with navigation options and a main content area displaying the 'Status' table.

	Status	
Status	Device name	PTE404 SW 1.0.0_DEV_7
	Linux Kernel	2.6.37
TCP/IP	Mac address	00:1F:7B:15:21:08
Autostart	DHCP: IP-Address	OFF: 192.168.1.253
VNC	Subnet Mask	255.255.255.0
	Gateway	192.168.1.1
Browser	DNS-Server	
Display	Domain name	
Clock	Autostart	Configuration
Security		
EXIT		

3.1.2 Benutzerauthentifizierung

3.1.2.1 Web-based Management

Verschiedene Bereiche der Gerätekonfiguration sind passwortgeschützt. Im Auslieferungszustand ist der Benutzer **admin** mit dem Passwort **elrest** zu verwenden.



Authentifizierung erforderlich

Geben Sie Benutzernamen und Passwort für http://192.168.1.253 ein

Benutzername: admin

Passwort: ●●●●●●●

OK Abbrechen

Über den Menüpunkt Security kann das WBM-Passwort geändert werden.

3.1.2.2 FTP Authentifizierung

FTP-Zugang:

Benutzername: **user**

Passwort: **user**

Über den Menüpunkt Security kann das FTP-Passwort für den Benutzer user geändert werden.

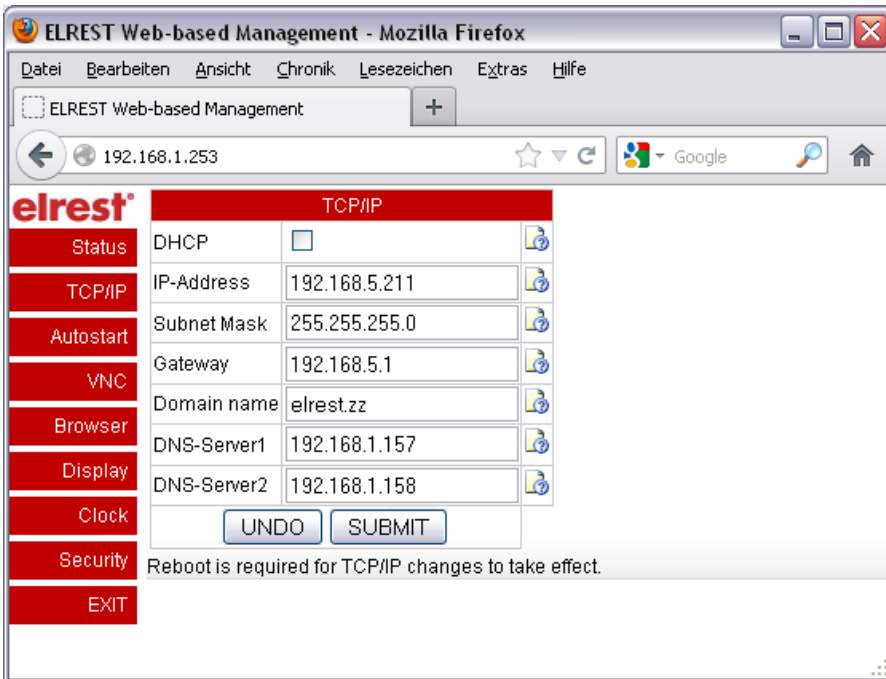
3.1.3 Zurücksetzen in den Auslieferungszustand

Es gibt zwei Methoden, die Werkseinstellungen wiederherzustellen:

- Betätigung des Servicetasters auf der Geräterückseite
- Über den Menüpunkt Security innerhalb des Web-based Management (passwortgeschützt)

3.2 Netzwerkeinstellungen

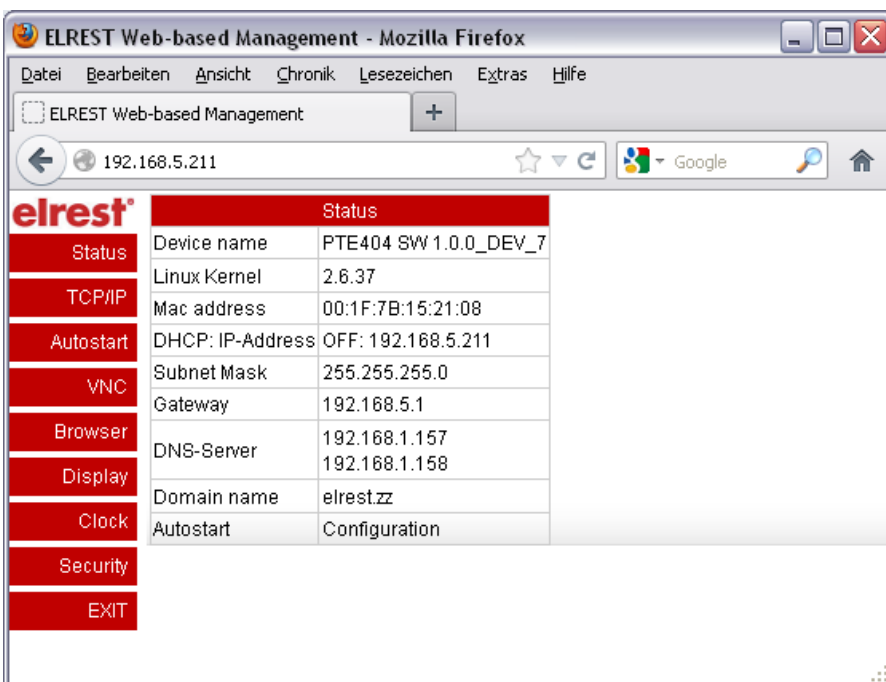
3.2.1 Änderung der Netzwerkkonfiguration



Die Netzwerkkonfiguration kann statisch oder dynamisch über DHCP erfolgen. Ändern Sie die Netzwerkeinstellungen und bestätigen Sie diese mit dem SUBMIT Button.

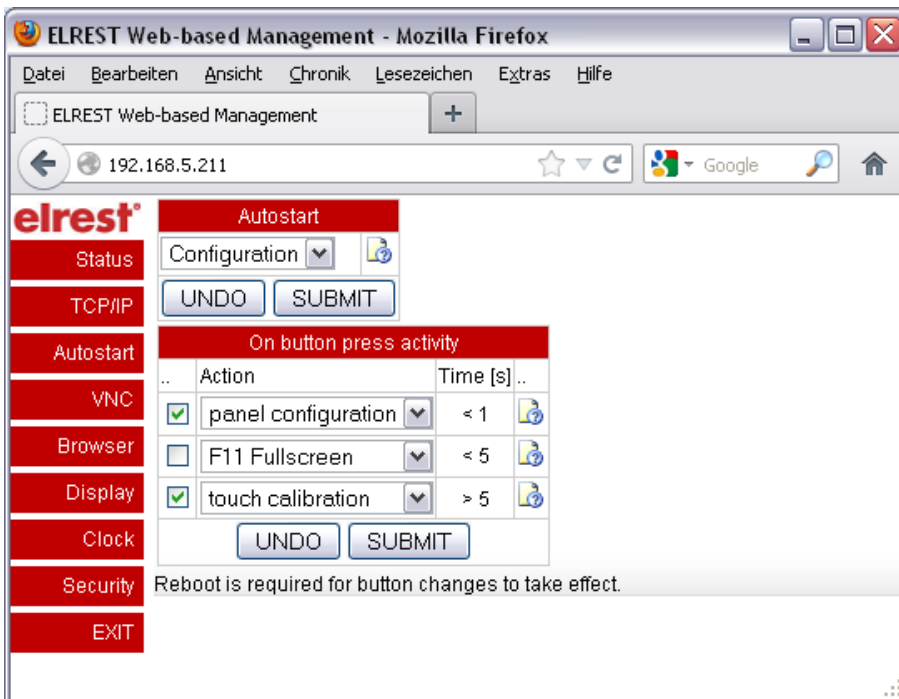
Diese Einstellungen werden erst nach dem Reboot des Gerätes aktiv. Über den Menüpunkt EXIT können Sie das Gerät neu starten.

Danach geben Sie im Browser ihre neue IP-Adresse ein und fahren mit der Konfiguration fort.



3.3 Applikationseinstellungen

3.3.1 Autostart



Über den Menüpunkt Autostart kann man festlegen, welche Applikation beim Neustart des Gerätes gestartet werden soll:

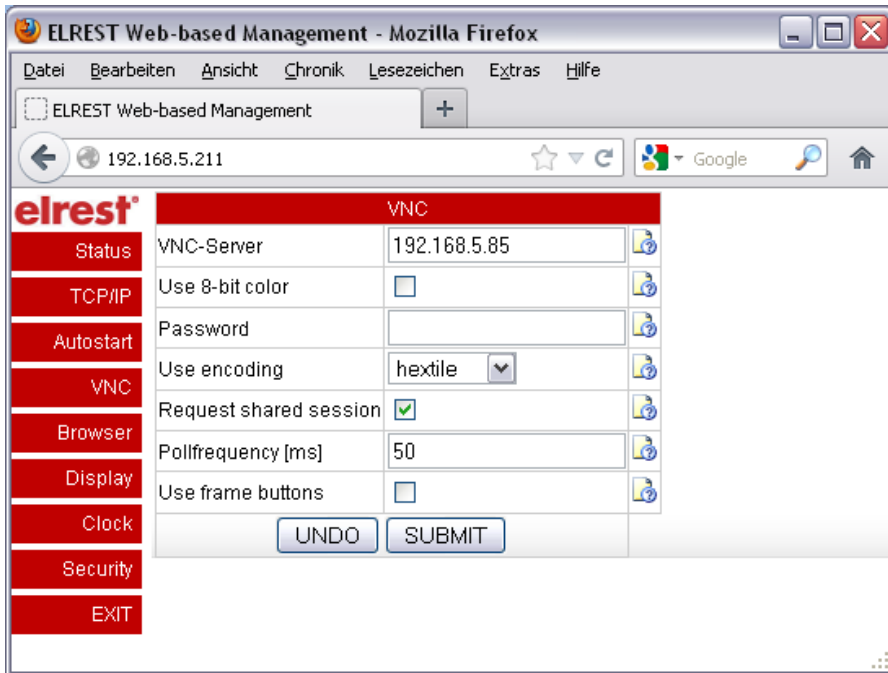
- VNC: ruft den VNC Client auf
- Webkit ruft den Webkit-Browser auf
- Firefox: ruft den Firefox-Browser auf
- Configuration: ruft das Web-based Management auf

3.3.2 Startbutton

Der Startbutton befindet sich auf der rechten Seite der Gerätefrontplatte und ist konfigurierbar. In Abhängigkeit der Dauer wie lange der Button gedrückt wurde lassen sich unterschiedliche Aktionen hinterlegen:

- Zeit kleiner 1 [s] Aufruf des Web-based Management
- Zeit kleiner 5 [s] Tastatur Keyevent auslösen (F11 im Firefox zum Umschalten zw. Vollbildmodus und Normalansicht)
- Zeit größer 5 [s] Aufruf der Bildschirmlibrierung. Im Falle, dass die Kalibrierung fehlerhaft durchgeführt wurde ist eine Bedienung über den Touch nicht mehr möglich. Auf diese Weise kann das Gerät wieder trotzdem recalibriert werden.

3.4 VNC



Über den Menüpunkt VNC legt man die Verbindungseinstellungen zum VNC-Server fest:

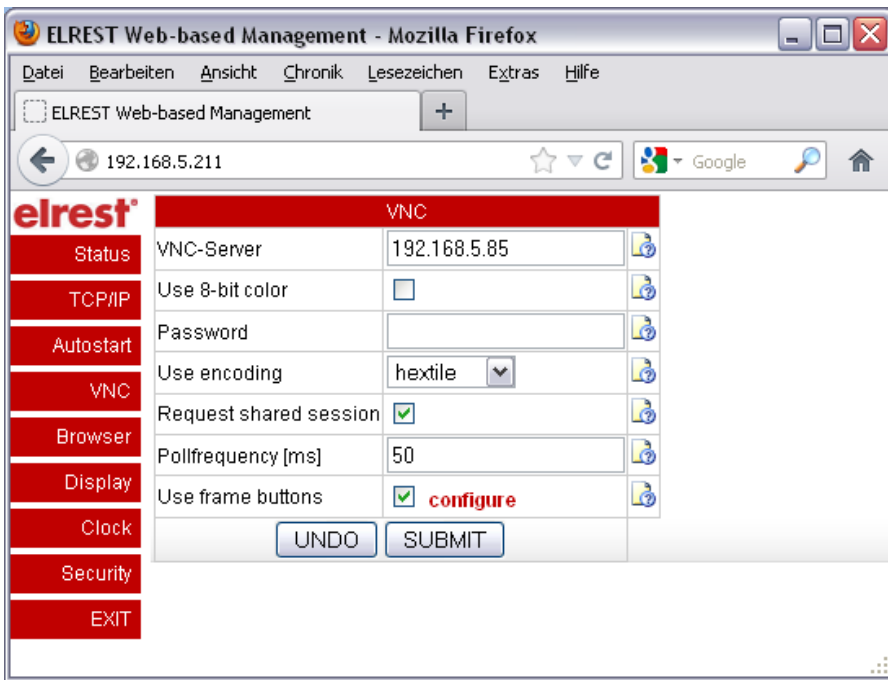
- VNC-Server: IP-Adresse des VNC Servers
- Use 8-bit color: Auszuwählen, falls der Server nur 256 Farben unterstützt.
- Passwort: Benutzerauthentifizierung falls erforderlich
- Use encoding: Vom Server unterstützte Codierung auswählen (default: hextile)
- Shared session: Bereits verbundene Clients werden nicht getrennt
- Pollfrequency: Pollzeit des VNC-Clients auf Änderungen in [ms] (default: 50ms)
Min. 50 , Max. 200[ms], Werte > 50 verlangsamen die VNC-Kommunikation
- Frame buttons: Softwarebuttons links und rechts der VNC-Darstellung zur Übertragung von Tastaturereignissen (z.B. F-Tasten)

3.4.1 Use frame buttons

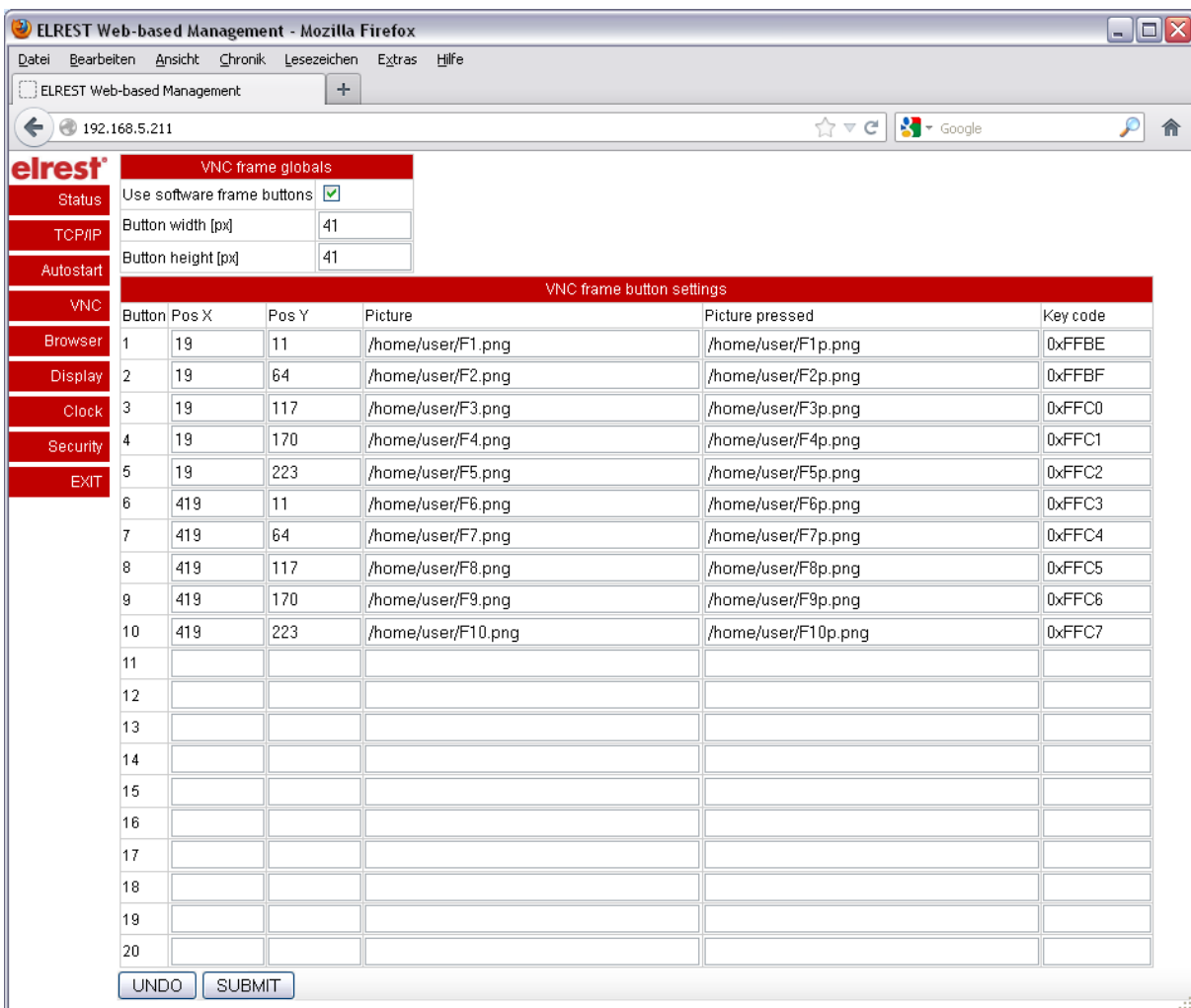
Eine Besonderheit ist die Option „Use frame buttons“.

Diese Option bietet die Möglichkeit auf dem 16:9 Widescreen Bildschirm links und rechts einer 4:3 VNC Bildschirmauflösung sog. Softwarebuttons unterzubringen.

D.h. auf dem nicht genutzten Bereich können Bitmap-Buttons angezeigt werden. Für jeden Button kann ein Tastaturcode hinterlegt werden der dann bei Betätigung an den VNC-Server übertragen wird.

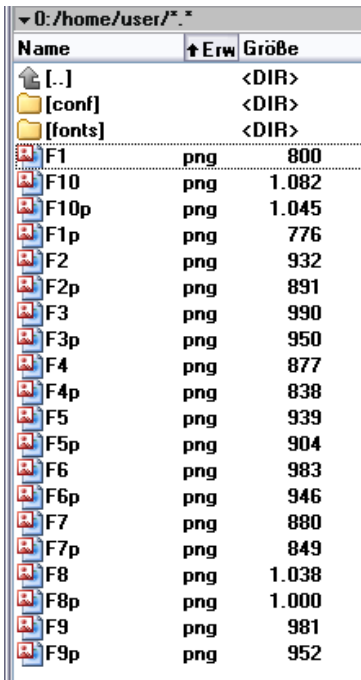


Ist die Option angewählt, erscheint auf dem PC Browser (nicht auf dem Gerät) der Punkt **configure** über den sich der Softwarerahmen definieren lässt. Zu definieren sind die globale Größe der Buttons (alle Buttons haben dieselbe Breite und Höhe) sowie die Bilder (nicht gedrückt und gedrückt). Ebenso die X und Y-Position auf dem Bildschirm an der der Button gezeichnet werden soll und der Tastaturcode der gesendet werden soll.



3.4.1.1 FTP-Zugang

Die Bilder für die Frame-Buttons können über FTP auf das Gerät gespielt werden. Es gibt für jeden Button 2 Bilder (normale Ansicht, gedrückt Ansicht). So ist eine visuelle Rückmeldung des Ereignisses Button pressed gegeben.

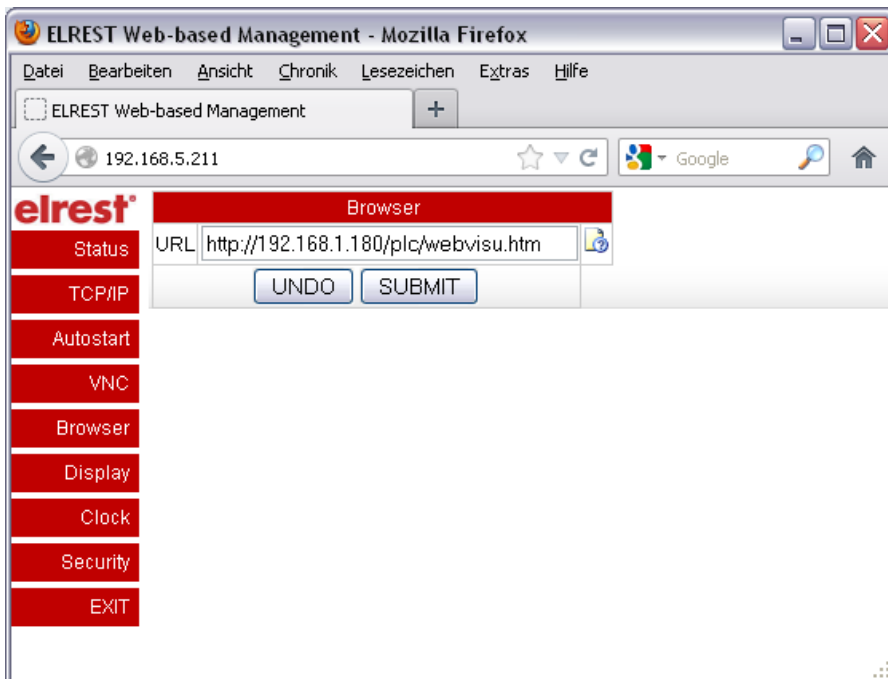


Name	Erw	Größe
[.]	<DIR>	
[conf]	<DIR>	
[fonts]	<DIR>	
F1	png	800
F10	png	1.082
F10p	png	1.045
F1p	png	776
F2	png	932
F2p	png	891
F3	png	990
F3p	png	950
F4	png	877
F4p	png	838
F5	png	939
F5p	png	904
F6	png	983
F6p	png	946
F7	png	880
F7p	png	849
F8	png	1.038
F8p	png	1.000
F9	png	981
F9p	png	952

Im Verzeichnis /home/user liegen die Bitmaps. D.h. die im WBM eingestellten Bitmaps müssen auch auf dem Gerät vorhanden sein. Da es sich um ein Linux Betriebssystem handelt ist hier auf Groß –und Kleinschreibung zu achten !

Unterstützte Bildformate sind PNG und JPG.

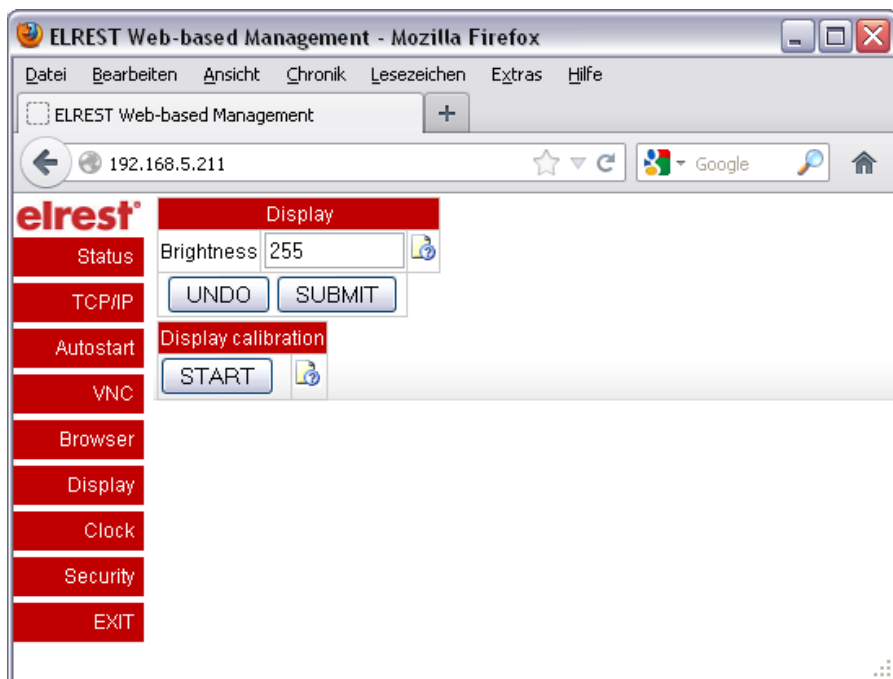
3.4.2 Browser



Über den Menüpunkt Browser lässt sich die URL einstellen, die sowohl von dem Webkit-Browser als auch vom Firefox verwendet wird. Der Firefox ermöglicht durch seine integrierte JVM (JavaVirtualMachine) die Darstellung der 3S CODESYS Webvisualisierung. Der Webkit-Browser hingegen unterstützt kein JAVA, ist jedoch eine schlankere Applikation die schneller startet und für viele Web-Seiten ausreichend ist.

3.5 Display

3.5.1 Brightness

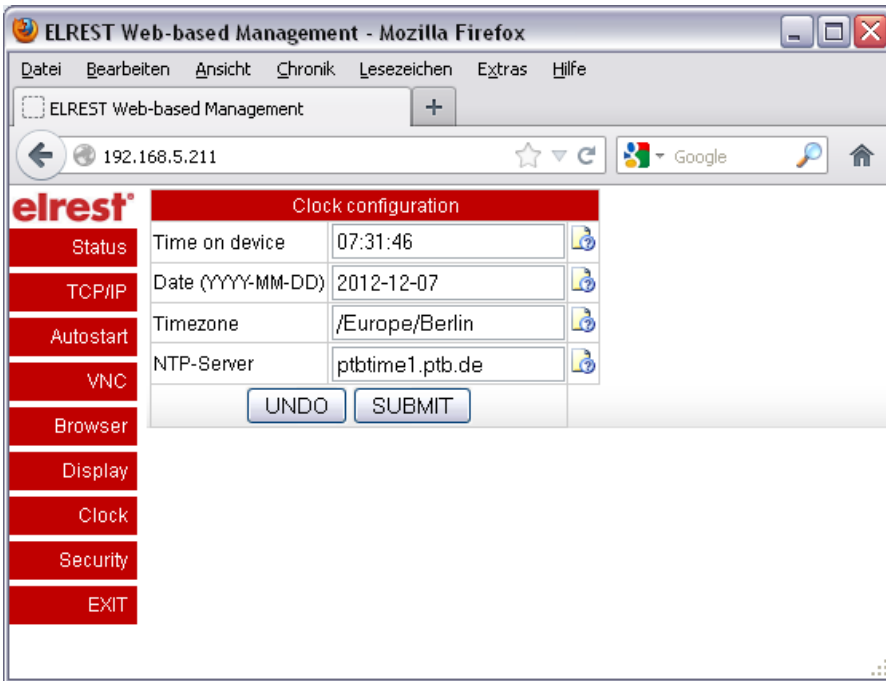


Die Bildschirmhelligkeit kann über die Option Brightness in dem Bereich von 0..255 eingestellt werden.

3.5.2 Touchkalibrierung

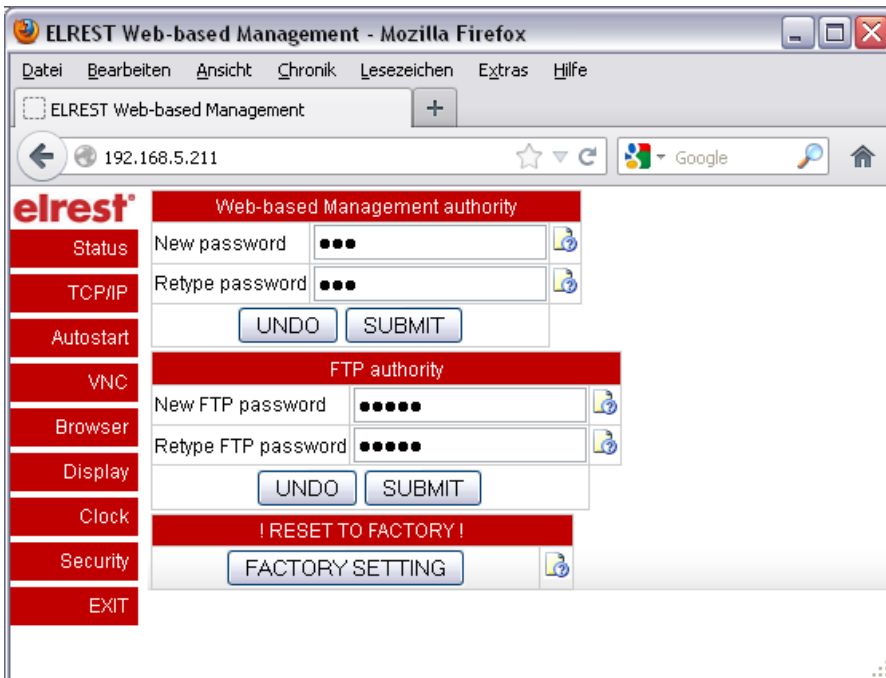
Durch das Anwählen der Option „Display calibration“ wird auf dem Gerät die Touchkalibrierung gestartet. Diese ist dann am Bildschirm auszuführen.

3.6 Clock



Über die “Clock configuration” kann die aktuelle Systemzeit gesetzt werden, falls kein NTP-Server verfügbar ist.

3.7 Sicherheit

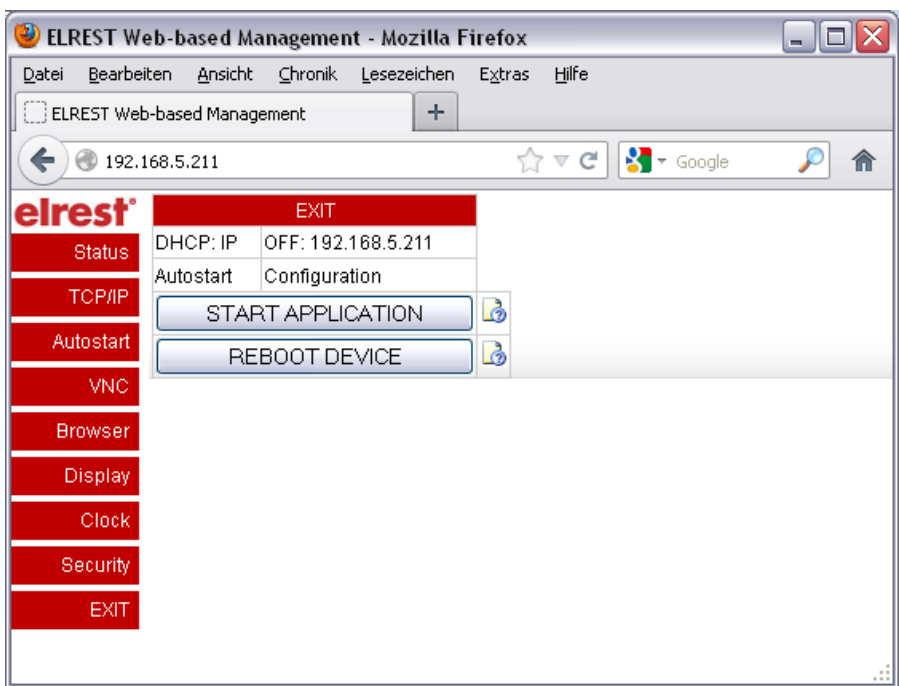


Über den Menüpunkt Security lassen sich die folgenden Passwörter ändern:

- Passwort für das Web-based Management ändern.
- Passwort für den FTP-Zugang.

Der Button Factory Setting bewirkt ein Rücksetzen auf Werkseinstellungen.

3.8 Exit



Über den Menüpunkt EXIT kann die aktuell ausgewählte Autostartapplikation gestartet werden. Ein Geräteneustart (REBOOT DEVICE) ist notwendig nach dem Ändern der Netzwerkeinstellungen (z.B. IP-Adresse).

4 Service und Support

Hotline

Für zusätzliche Unterstützung und Informationen, können Sie unsere Hotline zu folgenden Zeiten:

Mo-Fr: von 8.00- 12.00 und 13.00 - 16.30

Außerhalb dieser Zeiten, können Sie uns per e-mail oder fax erreichen:

Telefon: ++49 (0) 7021/92025-33

Fax: ++49 (0)

7021/92025-29

E-mail: hotline@elrest.de

Training und Workshops

Wir bieten Ausbildung oder projekt basierte Workshops zu elrest Produkte an.

Für weitere informationen, kontaktieren Sie bitte unsere Vertriebsabteilung:

Telefon: ++49 (0) 7021/92025-0

Fax: ++49 (0) 7021/92025-29

E-mail: vertrieb@elrest.de

5 Historie

Datum	Name	Version	Kapitel	Änderung
25.10.2012	Rüchl	1.0		
07.12.2012	Rüchl	1.1		

© 2012 elrest Automationssysteme GmbH. Alle Rechte vorbehalten.

Die in diesem Dokument enthaltenen Informationen können ohne Vorankündigung geändert werden und stellen keine Verpflichtung seitens elrest Automationssysteme GmbH dar. Die Software und/oder Datenbanken, die in diesem Dokument beschrieben sind, werden unter einer Lizenzvereinbarung und einer Geheimhaltungsvereinbarung zur Verfügung gestellt. Die Software und/oder Datenbanken dürfen nur nach Maßgabe der Bedingungen der Vereinbarung benutzt oder kopiert werden. Es ist rechtswidrig, die Software auf ein anderes Medium zu kopieren, soweit das nicht ausdrücklich in der Lizenz- oder Geheimhaltungsvereinbarung erlaubt wird. Ohne ausdrückliche schriftliche Erlaubnis der elrest Automationssysteme GmbH dürfen weder dieses Handbuch noch Teile davon für irgendwelche Zwecke in irgendeiner Form mit irgendwelchen Mitteln, elektronisch oder mechanisch, mittels Fotokopie oder Aufzeichnung reproduziert oder übertragen werden.

Abbildungen und Beschreibungen sowie Abmessungen und technische Daten entsprechen den Gegebenheiten oder Absichten zum Zeitpunkt des Druckes dieses Prospektes. Änderungen jeder Art, insbesondere soweit sie sich aus technischem Fortschritt, wirtschaftlicher Ausführung oder ähnlichem ergeben, bleiben vorbehalten. Die externe Verschaltung der Geräte erfolgt in Eigenverantwortung.